



Fondation
MINES PARIS

FONDATION MINES PARIS

DONNONS POUR L'AVENIR DE L'ÉCOLE, QUI NOUS A TANT DONNÉ

Newsletter n°31 • Automne 2024

LA FIN D'ANNÉE À LA FONDATION

Mardi 12 novembre à 18h
Prix Entrepreneuriat 2024 : cette année encore, la Fondation décernera le Prix Entrepreneuriat Mines Paris – PSL - Transvalor

Mercredi 27 novembre à 19h
Sainte Barbe 2024 : rendez-vous annuel des Alumni de Mines Paris – PSL, cette Sainte Barbe se tiendra dans le magnifique cadre de la Monnaie de Paris, qui a accueilli les premières promotions de notre École.

Mercredi 11 décembre à 18h30
visioRendez-vous de la Fondation : Franck Guarnieri, Directeur de Recherche au CRC, exposera ses travaux sur « l'ingénierie bleue ».

Inscrivez-vous en visitant
notre site



CLASSEMENTS

- **L'Université PSL dont fait partie Mines Paris – PSL :**
2^e au Young University Ranking 2024 - Times Higher Education
4^e World University Ranking 2025 - Times Higher Education

ÉDITO



La rentrée 2024 marque un virage historique dans le développement de notre École, avec 150 élèves accueillis en première année du Cycle Ingénieur civil, la plus grande promotion jamais atteinte depuis la création de l'École en 1783. Actée par la signature du COP (Contrat d'Objectif Performance) avec l'État, cette croissance s'inscrit dans la volonté de former plus d'ingénieurs pour

répondre aux besoins des entreprises et de l'industrie. (Tous les chiffres sont à retrouver page 2).

Cette rentrée est également marquée par la nomination de notre nouveau Directeur Général, Godefroy Beauvallet, qui succède à Vincent Laflèche et Michel Schmitt. Retrouvez ses premières impressions et sa (re)découverte de l'École des Mines de Paris, 30 ans après son passage comme élève (page 8).

L'accroissement des promotions soulève la question du logement étudiant, élément essentiel pour l'égalité des chances et l'attractivité de l'École. Comme le souligne notre nouveau directeur, Godefroy Beauvallet, nous appartenons tous à la **famille des mines** et c'est donc ensemble avec Mines Paris Alumni et l'École, que nous pourrons offrir des solutions de logement à nos étudiants.

Découvrez au fil des pages toutes les actions menées par la Fondation dans ses différents axes de soutien - Étudiants, Entrepreneuriat, Patrimoine, Recherche et Développement Durable - et mesurez l'importance de chaque don pour permettre à notre Fondation de mener à bien sa mission d'accompagnement de Mines Paris – PSL.

Bonne lecture.

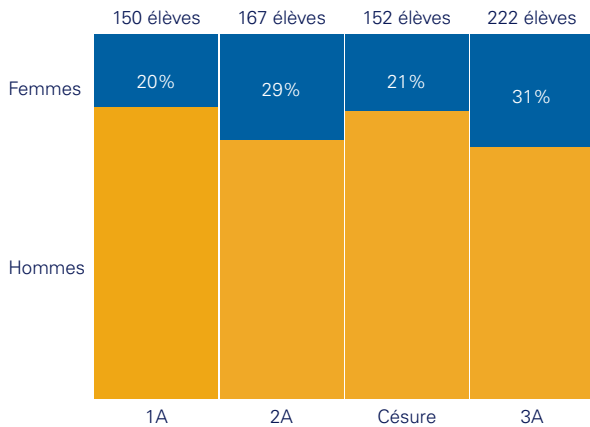
Marc FOSSIER (ICM 78),
Président de la Fondation

Retrouvez tous nos articles
sur le site de la Fondation

www.fondation.minesparis.psl.eu

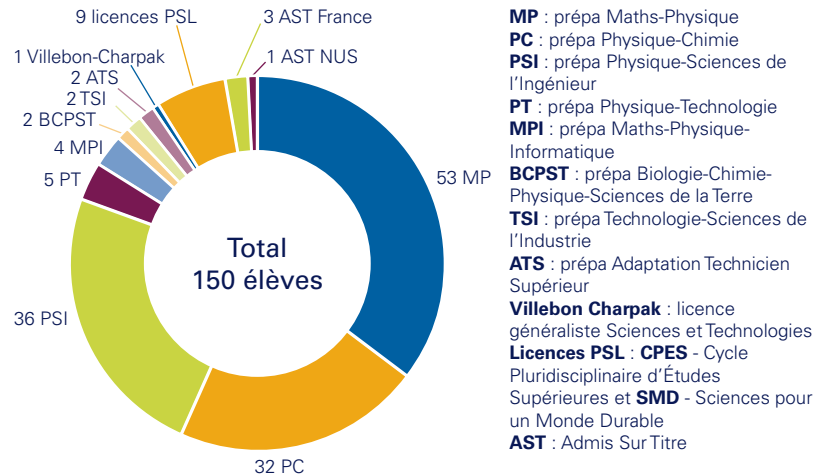
CHIFFRES DE LA RENTRÉE DES INGÉNIEURS CIVILS

Répartition femmes-hommes



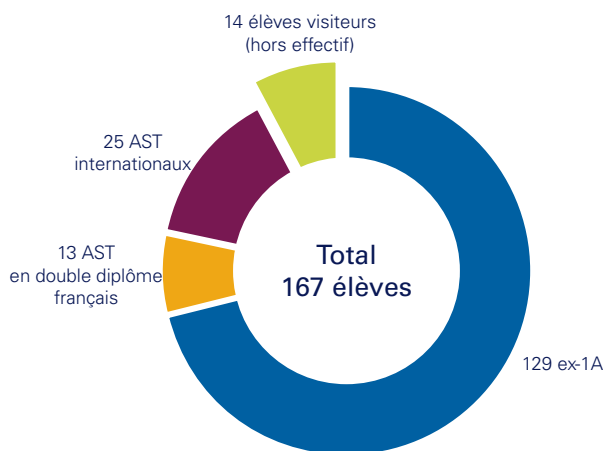
Chiffres de la première année

Répartition des voies d'entrée



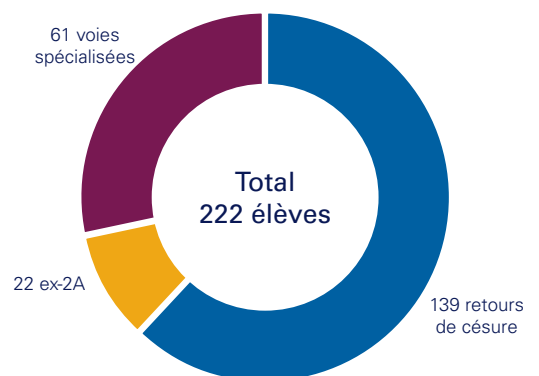
Chiffres de la deuxième année

Parcours précédent



Chiffres de la troisième année

Parcours précédent



DIVERSIFICATION DES VOIES DE RECRUTEMENT

Mines Paris – PSL s'engage en faveur de l'égalité sous toutes ses formes. De nombreux dispositifs, instaurés par l'École ou mis en place par les élèves, contribuent à la diversification des profils au recrutement. Tout d'abord, en tant que membre fondateur de l'Université PSL, Mines Paris – PSL participe activement aux licences CPES et SMD et a mis en place, avec Chimie ParisTech et l'ESPCI, une filière de recrutement sélective pour permettre aux étudiants de rejoindre l'une des trois écoles d'ingénieurs de PSL. Ceci complète le dispositif mis en place avec l'Institut Villebon - Georges Charpak.

Par ailleurs, en 2023, le Conseil d'Administration a validé l'ouverture du concours aux classes préparatoires BCPST, offrant deux places par an à ces élèves, depuis la rentrée 2023.

Nos élèves Ingénieurs civils s'engagent également pour la diversité à travers l'association Cahier Vert dont l'objectif est « de créer des ponts entre des jeunes issus de milieux modestes et des étudiants de l'École. Ces actions sont réalisées à plusieurs niveaux : collèges, lycées et classes préparatoires ».

ROMARIC LIGERET (ICIV P24), PREMIÈRES IMPRESSIONS



Peux-tu te présenter et revenir sur ton parcours avant d'intégrer Mines Paris – PSL ?

Je m'appelle Romaric Ligeret, j'ai fait une prépa MPSI puis une MP étoile, à Tours au lycée Descartes. Quand j'ai commencé ma prépa, je ne connaissais aucune école, puis très vite, j'ai voulu aller à l'ENS, et je me disais que c'était ça ou Mines Paris, sinon, j'aurais fait 5/2.

Pourquoi avoir choisi de rejoindre Mines Paris – PSL ?

J'ai eu une présentation au forum prépa de mon lycée et j'ai trouvé que l'offre était sympa. Et c'était à Paris même donc ça me plaisait et en plus j'avais la possibilité de faire un diplôme avec l'ENS. En plus à l'École, je peux faire de la recherche pendant mon cursus et j'aime ça.

Sais-tu ce que tu veux faire pendant votre parcours à l'École ?

A priori, ce qui m'intéresse toujours, c'est la recherche en mathématiques mais j'ai le temps de découvrir si je veux faire autre chose. Par exemple, je vais commencer le MIG (Métiers de l'Ingénieur Généraliste ndlr) dans le groupe Solaire, qui se fait à Sophia Antipolis, encadré par le Centre O.I.E.

As-tu une idée de ce que tu feras une fois diplômé ?

Quand j'étais en prépa, je voulais vraiment faire de la recherche, mais maintenant que je suis aux Mines, le côté ingénierie m'intéresse bien. Alors j'hésite, car j'ai toujours envie de faire de la recherche, mais j'ai le temps, je viens juste d'arriver. Je sens qu'à l'École, on est assez libre de nos choix et je pourrai tester et décider plus tard de ce que je ferai.

Au moment des concours, quels ont été tes critères de choix pour l'École ? Est-ce que la possibilité d'être logé à la Maison des Mines comptait ?

J'avais envie d'être à Paris, ce qui est le cas des Mines donc c'était bien et puis il me semblait que l'ambiance me conviendrait. Pouvoir être logé sur Paris était un point positif, car c'est dur de trouver un logement et sans la Maison des Mines, j'aurais sans doute dû faire un prêt étudiant.

Quels sont les avantages de vivre à la Maison des Mines ?

C'est très animé et pour la promo, c'est un bon moyen de se rapprocher. On se côtoie et on crée des liens. Par exemple, je mange avec les gens de mon étage, voire des autres étages, donc c'est très convivial. En plus, je m'entends très bien avec mon "copiale". On peut aussi souvent voir les P23 le soir ou même pendant les pauses à l'école. On fait partie de la famille.

SOUVENIRS D'UN SEMESTRE À SÉOUL

« Je tiens à remercier la Fondation Mines Paris pour cette bourse de mobilité internationale, qui m'a aidé à financer cette expérience extraordinaire qu'est un semestre universitaire à l'étranger.

Extraordinaire, car c'est une opportunité de sortir complètement du cadre qui nous est familier, que ce soit au niveau des proches, de l'École, ou encore de la culture, de sortir de sa zone de confort. C'est ce que je cherchais à Séoul, et c'est ce que j'ai trouvé.

Être plongé au cœur d'une université de 2000 étudiants et étudiantes de tous horizons, rencontrer des personnes aux histoires complètement différentes de ce que l'on peut connaître en France, ça a été pour moi la vraie richesse de ce voyage. Et je remercie encore une fois la Fondation pour m'avoir aidé à vivre cette expérience humaine, qui m'a marqué.»

Alexis THUNE
Ingénieur civil P22



LA MAISON DES MINES ET LES ENJEUX DU LOGEMENT ÉTUDIANT

➤ *Située au cœur du Quartier Latin, la Maison des Mines et des Ponts est une des rares résidences d'étudiants dans Paris « intra-muros ». Au-delà d'un logement, c'est un véritable lieu de vie de notre Campus Urbain, grâce à ses espaces conviviaux, ses salles de réunion, sa salle de sport et bien d'autres équipements.*

La création de la Maison des Mines répond dès l'origine à une préoccupation d'égalité des chances et de soutien aux élèves.

Albert Lebrun, Président de la République, fils d'un agriculteur lorrain inaugure la Maison des Mines en 1933 avec ce discours : « *Ce problème [difficultés matérielles des élèves reçus aux Mines] ne peut être résolu que par la création de maisons où les élèves dépourvus de ressources peuvent trouver le vivre et le couvert dans des conditions très économiques* ».

Le bâtiment inauguré rue Pierre Nicole, comporte alors 110 chambres (dont 80 pour élèves de l'École des Mines, 20 pour ceux des Ponts et Chaussées, et 10 pour les élèves du Génie maritime et des Poudres).

Près d'un siècle plus tard où en sommes-nous ?

Pour en savoir plus, **Hélène Giouse** (ICiv P81), bénévole à Mines Paris Alumni (MPA) et présidente de la commission pour le logement étudiant, répond à nos questions.

Quel est le statut actuel de la Maison des Mines ?

L'immeuble du 270 rue Saint-Jacques est la propriété d'une Société de statut HLM, dont MPA est le principal actionnaire, conjointement avec le groupe Habitat en Région, représenté par la société Axentia. Cette évolution a été rendue nécessaire pour une mise en conformité réglementaire (loi ELAN).

Le Président en est Christian Michaud (ICiv P89) et le Directeur Mehdi Medmoun (ICiv P17).

Combien d'élèves sont accueillis à la Maison des Mines ?

La capacité de l'immeuble originel de la rue Pierre Nicole s'est accrue en 1960 pour atteindre 196 chambres puis 214 en 2021 suite à une surélévation. Ces 214 chambres sont presque toutes doubles et correspondent à 413 lits, dont 300 réservés aux élèves des Mines.

La Maison des Mines dispose également d'un appartement acheté par l'association de gestion rue des Lyonnais (5 chambres, 9 lits) et d'un autre appartement acheté par la Fondation Mines Paris, boulevard Saint-Germain (6 chambres, 10 lits).

La capacité totale est donc de 432 lits, dont 313 pour les Mines*.

Comment sont attribués les lits ?

Les *piauleurs* (désignés ainsi par leurs condisciples), attribuent les lits avec une priorité aux Ingénieurs civil de 1^{re} année, aux élèves boursiers puis sur des critères d'éloignement. Cette nouvelle priorité a pour

objectif de renforcer l'attractivité de l'École tout en prenant en compte de la situation économique des élèves.

Ajoutons que les chambres sont libérées pendant l'été ce qui permet de proposer un hébergement aux élèves qui passent le concours commun Mines Ponts ou à des stagiaires.

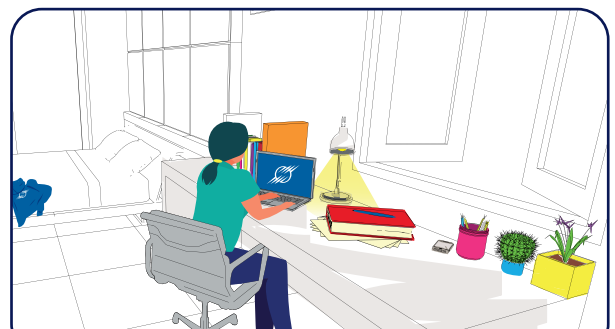
Pourquoi une création de commission pour le logement étudiant ?

Avec l'accroissement des promotions (150 Ingénieurs civils à la rentrée 2024) et les tensions sur le marché du logement étudiant, la Maison des Mines ne suffit plus à faire face à la demande. Par ailleurs, nous nous devons de réfléchir à élargir les possibilités de logement à certains doctorants et mastériens, pour qui l'offre est encore trop limitée actuellement. Cette commission a vocation à réfléchir plus largement et à donner une perspective à moyen terme.

Le sujet est complexe et doit s'envisager sur plusieurs temporalités. Nous devons en effet apporter des réponses à des besoins immédiats et explorer toutes les possibilités. C'est pourquoi, depuis 2023, 15 chambres sont réservées à la Cité Internationale Universitaire de Paris et allouées à des élèves de 3^e année. Nous réfléchissons à d'autres solutions comme des pré-réservations de chambres dans d'autres résidences, la facilitation de colocation, ou la mise en place de cautions.

Et, en parallèle, en lien étroit avec l'École et la Fondation Mines Paris, nous réfléchissons à la construction ou à l'acquisition d'un nouveau bâtiment.

* En tenant compte des lits réservés aux Ponts et à l'ENSTA.



« Le développement d'une offre de logement pour les élèves, à un prix abordable est essentiel à l'attractivité de l'École et indispensable à la réalisation de l'objectif de diversité sociale et d'égalité des chances. »

LE CARREAU, AU CŒUR DE LA CONVIVIALITÉ DU SITE PARISIEN



Le Carreau des Mines à la rentrée de septembre 2024

En décembre 2019, les élèves Ingénieurs civils de la P18 ont lancé un ClassGift repris par les P19 afin de transformer la salle des boîtes aux lettres en espace de convivialité. Le plan France Relance, dont a bénéficié Mines Paris – PSL a permis de lancer la première phase du projet Grand Quartz qui a intégré le « Carreau des Mines » dans une rénovation plus vaste. Une fois les travaux finis, les élèves de la P19 ont pu se pencher sur l'aménagement de ce bel espace, lumineux et fonctionnel. Afin de respecter les objectifs de l'École d'efficacité énergétique, l'entreprise Fairspace est intervenue afin de proposer une solution d'aménagement durable, respectueuse des individus et de la planète.

Depuis juillet 2024, étudiants, chercheurs, personnels et visiteurs profitent de cet espace d'accueil modulable, avec un accès au jardin (qui sera accessible à la fin des travaux) et une voie PMR menant directement à la bibliothèque.

Avec 79 % de meubles upcyclés et 40 % d'émissions de CO₂ évitées, le Carreau des Mines allie confort et engagement environnemental.

Collecte des Ingénieurs civils pour la création et l'aménagement du Carreau des Mines

95 900 €

C'est grâce à la mobilisation des Alumni sur six générations que ce projet a été possible. L'École dispose désormais d'un lieu iconique et ouvert en son cœur. Nous espérons qu'il deviendra un lieu de vie source d'échanges, une équation dont vous faites partie.

À très vite, au Carreau donc !

Pierre-Adrien PLESSIX
Co-chef ClassGift P19

LA FORGE : ESPACE DE CO-DESIGN, LABO À IDÉES



Chantier de l'aile Saint-Jacques en août 2022

La première phase du projet Grand Quartz touche à sa fin. Après la rénovation et l'inauguration du Grand Amphithéâtre fin 2023 et le remplacement de tous les ouvrants jusqu'au printemps 2024, la Forge accueillera bientôt des groupes d'Ingénieurs civils pour travailler sur leurs projets d'ingénierie. Cette Forge à idées que les élèves pourront exploiter sera un espace modulaire. Entièrement dédié aux projets d'ingénieur, il est conçu pour créer des « bulles » à destination des groupes de travail : développement d'une application interactive 3D temps réel en projet MOVIE, réalisation de systèmes embarqués complexes en projet IDS ou conception de drones en MecAero.

Ce nouveau laboratoire est un espace de conception nécessitant les outils nécessaires pour la connectique. Déployé sur deux niveaux, sous-sol et rez-de-chaussée (240m² au total), son mobilier sera adaptable aux besoins des élèves pour la conduite de leurs projets.

Coût d'aménagement en matériel audiovisuel, mobilier et outils de conception pour la Forge à Idées

70 000 €

Chaque don compte !



Projection du nouveau laboratoire



Essentiel pour faire le lien entre monde académique et économique, l'entrepreneuriat est fortement valorisé et accompagné par Mines Paris – PSL. En lien direct avec cette stratégie, notre Fondation s'implique de plus en plus, prenant des participations dans des jeunes start-ups issues de l'École.

La dernière participation en date concerne Kocliko, une start-up dont l'activité est basée sur une technologie disruptive : l'Individualisation des Frais de Chauffage (IFC) des logements équipés de chauffage collectif.

Co-crée par deux docteurs en énergétique, diplômés en 2014, de Mines Paris – PSL, Eric Vorger et Fabio Munaretto, Kocliko coche toutes les cases des critères d'investissement par notre Fondation : une recherche issue de nos centres de recherche, qui fait le lien avec le monde économique et qui agit pour la transition écologique et numérique.

Eric Vorger nous en dit plus.



Comment vous êtes-vous rencontrés avec Fabio ?

Fabio et moi nous sommes rencontrés durant notre thèse au Centre d'Énergétique des Systèmes (CES), dans le groupe Éco-Conception et Thermique des Bâtiments (ETB). Je profite d'ailleurs

de cette occasion pour rendre hommage à Bruno Peuportier, chercheur remarquable de l'École, qui a dirigé ce groupe pendant 40 ans avant de prendre sa retraite cette année. Il nous a profondément marqués par son éthique de travail : il savait rendre les sujets complexes accessibles, maîtrisait parfaitement ses thématiques, ne tolérait pas la médiocrité et était guidé par une conviction écologique sincère. C'était aussi une personne très accessible, toujours prête à échanger.

Comment est née l'idée de Kocliko ?

L'idée de créer Kocliko est née en constatant le potentiel d'innovation concrète de nos travaux de thèse, axés sur la Simulation Thermique Dynamique des bâtiments. Notre premier produit était un logiciel destiné aux bureaux d'études, avec deux fonctionnalités majeures : (1) optimiser les scénarios de travaux dans une approche multicritère (énergie, coût, CO₂, confort) et (2) garantir la performance énergétique réelle des bâtiments, au-delà des calculs théoriques conventionnels.

En 2019, nous avons découvert le potentiel de l'Individualisation des Frais de Chauffage (IFC) dans le cadre de la loi ELAN et l'opportunité de transformer le marché des Répartiteurs de Frais de Chauffage (RFC).

Pour mémoire, en France, le chauffage des bâtiments est responsable de 26 % de la consommation énergétique totale. Avec des émissions annuelles de plus de 74 millions de tonnes de CO₂, soit 14% des émissions de gaz à effet de serre français.

Quels liens entretenez-vous avec Mines Paris – PSL ?

Outre le fait que Fabio et moi avons réalisé nos doctorats et post-doctorats au CES, nos liens avec Mines Paris – PSL restent forts, notamment avec le groupe ETB, dirigé désormais par Charlotte Roux et Patrick Schalbart.

Nous avons également contribué à plusieurs projets de recherche, notamment dans le cadre du *Lab Recherche Environnement VINCI*, lié au réseau ParisTech. Un nouveau projet de recherche est en préparation avec le Lab Recherche Environnement, sur l'IA pour le pilotage des systèmes de gestion technique des bâtiments.

Kocliko a également fourni au CES une licence du logiciel AMAPOLA, pour des études avancées en Simulation Thermique Dynamique, toujours active.

Prise de participation dans Kocliko,
issue d'un centre de recherche de
Mines Paris – PSL

50 000 €

NOTRE PROGRAMME DE FINANCEMENT DÉDIÉ AUX START-UPS...

a pour objectif de sélectionner des sociétés ayant un lien direct et actif avec l'École et de les accompagner à hauteur de 50k€ maximum.

Depuis 2022, nous avons contribué au développement de cinq sociétés innovantes, capables de répondre aux grands défis sociétaux et technologiques de notre époque, notamment dans les transitions numérique et énergétique.

Le très fort soutien de Mines Paris – PSL et de la Fondation Mines Paris à son réseau alumni explique certainement l'incroyable succès des entrepreneurs de notre École.

Federico FORTIS
Cofondateur de Kleep

CONVENTION SCIENTIFIQUE ÉTUDIANTE SUR L'HYDROGÈNE

Fin 2023, la Fondation Mines Paris a soutenu la **Convention scientifique étudiante sur l'hydrogène**, qui a réuni 50 élèves ingénieurs de toute la France, de novembre 2023 à mars 2024, pour débattre des usages de l'hydrogène. Le projet, organisé autour de séminaires pendant quatre week-ends, a alterné formations par des experts et débats en groupes sur les applications de l'hydrogène (transport, industrie, etc.). La genèse de ce projet est née au sein de l'association **Ingénieurs et Scientifiques de France (IESF)** dès 2022. Porté par le Comité Jeunes Promotions, le projet est officiellement lancé en juin 2023, les participants sélectionnés en octobre 2023 et les rencontres des groupes de travail échelonnées de novembre 2023 à mars 2024. Lors de la cérémonie de clôture à Bercy, un rapport a été remis au Ministère de l'Industrie, comprenant une trentaine de recommandations sur les usages actuels et futurs de l'hydrogène, s'appuyant sur les travaux des 50 participants pendant la Convention et auquel de nombreux élèves de **Mines Paris – PSL** ont contribué.



Depuis avril 2024, les conclusions du rapport ont été présentées sur France Inter et Sud Radio, ainsi que dans diverses conférences, **l'objectif étant de maximiser la diffusion du rapport et de ses recommandations jusqu'à la fin de l'année 2024.**

La **Convention scientifique étudiante sur l'hydrogène** était co-organisé par Amaury Fievez (ISUPFERE 18)



« Du fait de mon parcours à l'École des Mines, **contacter la Fondation Mines Paris me paraissait naturel et en lien avec ses engagements pour la transition décarbonée.**

Par ailleurs, Mines Paris – PSL a joué un rôle important, car c'était l'école

la plus représentée parmi les participants et elle a accepté d'accueillir la cérémonie d'ouverture de la Convention. Grâce à la participation de la Fondation, nous avons pu mener à bien ce projet, et nous vous remercions chaleureusement. »

Participation à la **Convention scientifique étudiante sur l'hydrogène**

5 000 €

DU PHOTOVOLTAÏQUE À FONTAINEBLEAU POUR UN CAMPUS PLUS VERT



Deux projets immobiliers majeurs ont été initiés en 2023 et achevés courant 2024. En premier lieu, la rénovation complète et transformation du bâtiment G afin d'accueillir un Fablab, piloté par l'association Moebius. Ce chantier, co-financé par l'École, constitue un lien entre le campus bellifontain de Mines Paris – PSL et la société civile (accueil de publics scolaires, liens avec les classes préparatoires, formations, prestations aux entreprises et organisation de conférences scientifiques).

Par ailleurs, un champ de panneaux solaires sur une surface de 1000 m² a été mis en service fin octobre 2024. Il répond à un double objectif : l'augmentation de la puissance électrique disponible en journée pour répondre aux besoins croissants de certains projets de recherche et, plus largement, la diminution de l'empreinte carbone liée à l'activité du campus.

Ce chantier a bénéficié d'un soutien important de l'AGILE, une agence de l'État qui vise entre autres à accélérer l'installation de panneaux solaires sur les bâtiments publics, ainsi que de la Fondation Mines Paris. À terme, ces panneaux produiront jusqu'à 20% de la consommation annuelle moyenne du campus.

Participation à la construction du **Champ de panneaux solaires de Fontainebleau**

70 000 €

GODEFROY BEAUVALLET, INGÉNIEUR DU CORPS 1994, DE RETOUR À L'ÉCOLE



Heureux, le nouveau Directeur Général de Mines Paris – PSL ?

Heureux, évidemment ! Parce que j'imaginai depuis longtemps rassembler dans un poste, toutes mes expériences professionnelles. Depuis mon arrivée, j'ai l'occasion de

découvrir cette école si complète (et complexe), travaillant sur de nombreuses disciplines et offrant une grande richesse humaine.

Heureux aussi, par principe, parce qu'à l'École, on a la chance de travailler sur la formation des jeunes et l'avancée du savoir, en prise avec les besoins sociaux, les transformations économiques, technologiques, toujours en questionnant la posture d'ingénieur qui ne se résume pas à l'application de savoirs scientifiques, mais inclut l'intuition, les valeurs, l'esthétique pour passer des usages aux besoins, puis aux propositions concrètes.

Rentré au Corps des Mines en 1994, quels souvenirs vous restent ?

J'ai commencé il y a 30 ans aux Mines. Je découvrais l'environnement des Mines... et le Quartier Latin ! Ma première semaine, cela a été le stage de géologie, qui reste un souvenir émerveillé. La géologie est très puissante et vertigineuse, parce que pour lire un paysage, il faut relier les temporalités en heures et celles en million d'années. C'est un souvenir très fort. C'était un moment d'immersion dans un savoir alliant théorie et pratique, un moment de constitution de promotion aussi. Ça m'a d'ailleurs tellement plu que

j'ai refait ce stage de géologie quand j'étais directeur du Fonds AXA pour la recherche, avec mon équipe, comme activité cohésion en séminaire, avec le même succès !

J'ai aussi le souvenir que j'étais délégué des élèves au Conseil d'Administration, donc j'avais un intérêt pour ce genre de sujets, même si j'avoue que je n'ai plus de souvenirs très précis des séances.

Trente ans plus tard, que retrouvez-vous de votre École de 1994 ?

L'école est, à la fois, changée et inchangée. Le bâti reste le même, tout comme l'intention pédagogique et académique, mais elle s'est aussi beaucoup modernisée dans ses outils, dans ses équipements, par ses cursus, cours et cycles nouveaux. On a des éléments d'évolutions dans un cadre de permanence. C'est ce *mix* qui fait la patte particulière de l'École des Mines de Paris.

En tant qu'Alumni, directeur de l'École, vous êtes plongé dans la famille des Mines. Qu'est cette famille pour vous ?

La famille des Mines est une famille étendue, qui se recompose en permanence, avec une grande bienveillance vis-à-vis de celles et ceux qui s'en sont éloignés et qui à un moment, reviennent. La notion de famille ne doit pas être enfermante : elle ne touche pas seulement les élèves, étudiants, doctorant, alumni, enseignants-chercheurs et personnels ; ses frontières doivent être ouvertes à toutes celles et tous ceux qui aiment les Mines, y compris son musée, sa bibliothèque, ses événements scientifiques et/ou culturels.

LES RENCONTRES DE LA FONDATION EN 2024



**RENCONTRE
À LONDRES**
13 MARS



**GARDEN PARTY
DES ALUMNI**
15 JUIN



**DÎNER AU MUSÉE
POUR LES
BIENFAITEURS**
28 MAI



**RENCONTRE
À GENÈVE**
25 SEPTEMBRE