



Fondation
MINES PARIS

FONDATION MINES PARIS

DONNONS POUR L'AVENIR DE L'ÉCOLE, QUI NOUS A TANT DONNÉ

Newsletter n°29 • Automne 2023

MINES PARIS TOUJOURS ENTÊTE DES CLASSEMENTS

Mines Paris est classée **deuxième meilleure École d'ingénieurs** post-bac, dans le classement 2023 du Figaro Étudiant. Ce classement a été réalisé en évaluant l'excellence académique, l'ouverture à l'international et la réussite professionnelle des diplômés.

L'Université PSL (Paris Sciences & Lettres) est **41^e au classement de Shanghai**, **21^e du CWUR** (Center for World University Rankings), **24^e du QS** (Quacquarelli Symonds), **3^e du THE** (Times Higher Education) **Young Universities Rankings**.

Elle **figure également dans le top 50 mondial des universités du classement THE**.

LE SAVIEZ-VOUS ?

Pour la première fois de son histoire, Quacquarelli Symonds (QS) a publié, le 20 septembre dernier, un classement consacré uniquement aux universités européennes.

Dans un palmarès dominé par les universités britanniques, **l'Université PSL - dont Mines Paris est établissement composante - se place à la 7^e place.**

ÉDITO



Le patrimoine historique de Mines Paris constitue une grande source de fierté pour l'ensemble des élèves, enseignants, chercheurs, personnels administratifs, alumni, et aussi partenaires, qui fréquentent régulièrement le site. C'est ce qui ressort d'une étude menée récemment pour «dessiner ensemble l'École de demain».

Pour notre part, nous nous réjouissons de contribuer à la mise en valeur de ce patrimoine, avec la rénovation du Grand Amphithéâtre Henri Poincaré, auquel la Fondation a contribué à hauteur de 2 millions d'euros, grâce au soutien de ses donateurs.

Au fil de votre lecture, retrouvez les actualités de la Fondation et les axes de soutien à Mines Paris. L'axe étudiant est toujours au cœur de nos actions et le témoignage de Samy, bénéficiaire d'une bourse de vie, saura, nous l'espérons, vous convaincre de son importance. À ce jour, ce sont plus de 200 K€ de bourses de vie qui ont été attribuées pour l'année 2023.

Notre Fondation est également très présente pour soutenir l'entrepreneuriat, en accord avec la stratégie de l'École. Cela répond à une réalité et à un besoin, les étudiants sont de plus en plus attirés par la création d'une entreprise ou par un début de carrière dans une start-up.

L'axe développement durable accompagne - entre autres - l'ambitieux projet du TTI.5. Et parmi les 18 chaires d'enseignement et de recherche que nous soutenons, découvrez la Chaire Mines urbaines.

Enfin, notre Fondation évolue et devient abritante, ce qui lui a permis d'accueillir la Fondation Maurice Allais, qui a pour objet de favoriser le rayonnement des travaux de Maurice Allais, Professeur à Mines Paris et Prix Nobel d'économie en 1988.

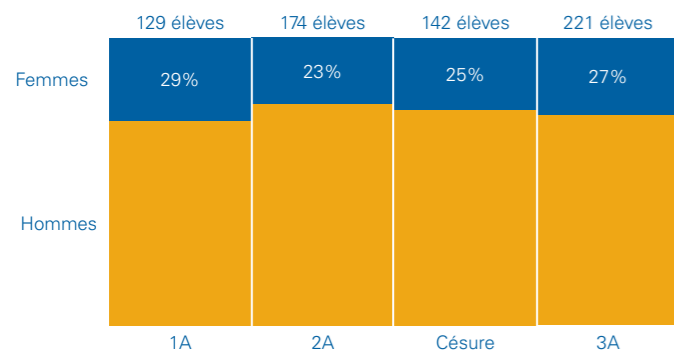
Merci de nous donner les moyens d'accompagner la stratégie de Mines Paris et de contribuer, grâce à vos dons, à son excellence.

**Benoît LEGAIT (ICM 76),
Président de la Fondation**

**DEVENEZ ACTEUR DU DÉVELOPPEMENT
DE MINES PARIS, EN FAISANT UN DON
À LA FONDATION MINES PARIS**

CHIFFRES DE LA RENTRÉE DES INGÉNIEURS CIVILS

Répartition hommes-femmes



Bourses de la Fondation attribuées

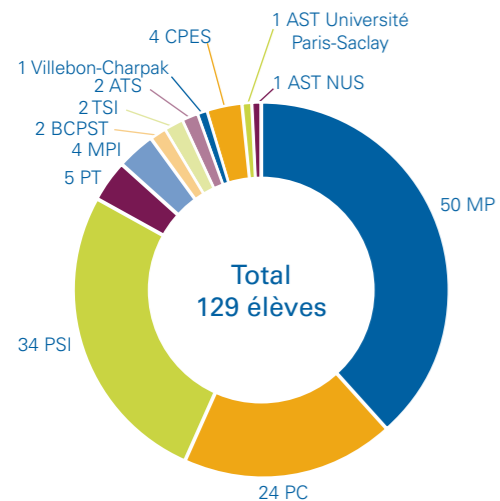


40 bourses attribuées à la rentrée 2023

soit plus de **200 000 €** pour accompagner les élèves Ingénieurs dans leur scolarité.

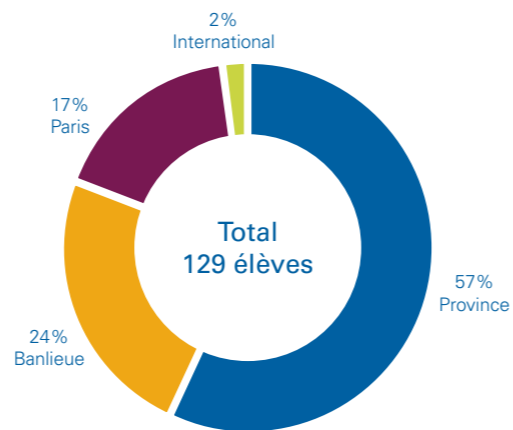
Chiffres de la première année

Répartition des voies d'entrée



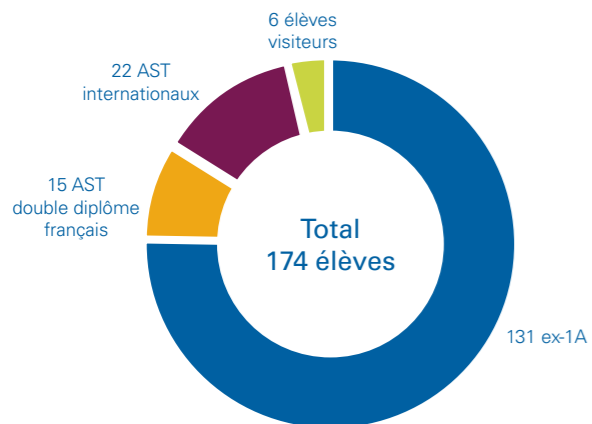
MP : prépa Maths-Physique
PC : prépa Physique-Chimie
PSI : prépa Physique-Sciences de l'Ingénieur
PT : prépa Physique-Technologie
MPI : prépa Maths-Physique-Informatique
BCPST : prépa Biologie-Chimie-Physique-Sciences de la Terre
TSI : prépa Technologie-Sciences de l'Industrie
ATS : prépa Adaptation Technicien Supérieur
Villebon Charpak : licence généraliste Sciences et Technologies
CPES : Cycle Pluridisciplinaire d'Études Supérieures
AST : Admis Sur Titre

Origine géographique



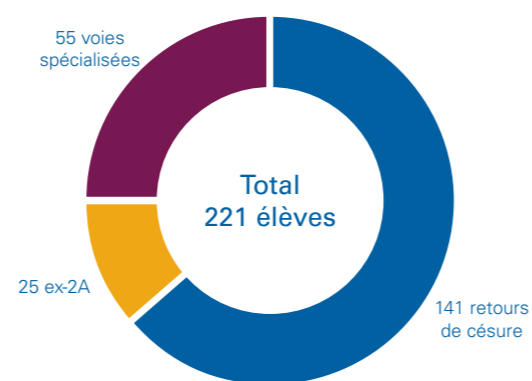
Chiffres de la deuxième année

Parcours précédent



Chiffres de la troisième année

Parcours précédent



DIVERSIFICATION DES VOIES DE RECRUTEMENT



Par ailleurs, le Conseil d'Administration de l'École a validé l'ouverture du concours aux **classes préparatoires BCPST** (Biologie Chimie Physique Sciences de la Terre). Ce qui a permis à deux élèves issus de cette filière d'intégrer l'École à la rentrée 2023.

« J'hésitais déjà, après le baccalauréat, à faire une classe préparatoire pour intégrer une école d'ingénieurs, mais je n'étais pas encore capable de choisir entre les MPSI, PCSI et BCPST. C'est pourquoi je me suis tournée vers le CPES où la priorité mise sur la pluridisciplinarité m'a convaincue ».

Lucie Trollé, étudiante dans la filière Sciences expérimentales du CPES

Depuis cette année, PSL offre la possibilité à ses étudiants du Cycle Pluridisciplinaire d'Études Supérieures (CPES) de poursuivre un cursus au sein d'une de ses écoles, à l'issue de leur 3^e année (licence). Une filière de recrutement sélective a été mise en place pour permettre aux étudiants de rejoindre l'une des trois écoles d'ingénieurs de PSL - Mines Paris, Chimie Paris, ESPCI. **À la rentrée 2023, quatre élèves du CPES ont rejoint Mines Paris.**

TÉMOIGNAGE BOURSIER



Pourquoi as-tu choisi de rejoindre Mines Paris ?

J'ai effectué ma scolarité, jusqu'à l'obtention de mon baccalauréat général français en 2021, en Algérie. C'est donc au mois de septembre de la même année, dans un contexte sanitaire particulier, que

je suis arrivé en France pour la poursuite de mes études. J'ai alors effectué mes deux années en classe préparatoire PCSI puis PC* au lycée Janson de Sailly, avant d'intégrer Mines Paris - PSL par le biais du concours commun Mines-Ponts.

J'ai choisi d'intégrer Mines Paris - PSL, non seulement pour l'excellence académique de l'École, mais également parce que la formation et les débouchés sont en adéquation avec mes objectifs. En effet, la formation d'ingénieur généraliste semblait ouvrir la voie vers divers domaines de l'ingénierie qui m'intéressaient, tout en me permettant, si je le souhaitais encore en école, de me diriger vers la recherche (qui était mon objectif initial). La taille de la promotion ainsi que la **possibilité de résider à la Maison des Mines et des Ponts**, au cœur du Quartier Latin et avec une grande partie de la promotion, m'ont conforté dans mon choix. Je peux déjà affirmer, plus de deux mois après ma rentrée, que je suis convaincu d'avoir fait le meilleur choix.

Une fois que tu auras ton diplôme, que souhaites-tu faire ?

Ayant toujours eu un attrait particulier pour les sciences fondamentales, mon objectif à la fin de la

prépa était la recherche. En intégrant les Mines de Paris, je m'attends, comme l'indique la devise, à allier Théorie et Pratique et donc à mettre en œuvre les connaissances théoriques que j'aurai acquises au profit de causes bien concrètes. En termes de domaines d'applications, j'ai pu découvrir les travaux effectués par le département des Mathématiques et Systèmes. Les problématiques d'actualité qui y sont traitées, liées au traitement d'images et de données, à l'optimisation, à l'intelligence artificielle ainsi qu'à la bio-informatique m'intéressent particulièrement.

Comment as-tu entendu parler des bourses et de la Fondation ?

J'ai entendu parler des bourses et de la Fondation dès lors que je me suis un peu plus renseigné sur l'École, avant mon entrée en deuxième année en classe préparatoire, lorsqu'il a fallu réfléchir au budget ainsi qu'aux moyens de financement de mes études en école.

Peux-tu préciser les aides que tu as reçues ?

Grâce à la **bourse de la Fondation** et à la **générosité des Anciens élèves** de Mines Paris - PSL, j'ai pu bénéficier d'une aide financière mensuelle et d'une exonération de mes frais de scolarité.

Je souhaite remercier la Fondation ainsi que les Anciens élèves de l'École des Mines, auxquels je suis infiniment reconnaissant, puisque je peux aujourd'hui m'adonner pleinement à mes études et à ma vie en école.

Merci de m'avoir déchargé d'un important stress financier, et de me permettre de vivre l'expérience Mines Paris - PSL dans sa totalité.

Samy SMAIL, en 1^{re} année du cycle Ingénieur Civil

ENTREPRENEURIAT

L'ENTREPRENEURIAT À MINES PARIS



Du 9 au 13 octobre dernier, neuf élèves de 3^e année, de l'option Innovation et Entrepreneuriat, étaient, avec leur professeur Philippe Mustar, à Londres pour un programme d'études et d'entretiens avec de nombreux acteurs de l'écosystème entrepreneurial local.

Les réunions avec des responsables de la création d'entreprises à UCL (University College London), à la LSE (London School of Economics), à Imperial College et au Royal College of Art ont montré le dynamisme et la grande variété des projets entrepreneuriaux portés par les étudiants de ces institutions et ont aussi permis

de comprendre comment ces derniers facilitaient et soutenaient la création et le développement de ces entreprises.

Les visites d'incubateurs, d'accélérateurs, d'espaces de co-working ont permis de rencontrer de nombreux acteurs de l'entrepreneuriat en pleine création. *Last but not least*, le dialogue avec des acteurs du financement a contribué à mieux comprendre les dynamiques à l'œuvre et les contraintes des différents acteurs.

Les élèves, futurs entrepreneurs, investisseurs ou simplement curieux de l'entrepreneuriat ont toutes et tous pu enrichir leurs connaissances sur la création d'entreprise et les processus d'innovation et trouver des réponses à leurs interrogations grâce à la richesse de ces échanges.

La Fondation Mines Paris soutient l'entrepreneuriat en finançant des bourses pour les élèves qui font leur stage de 3^e année pour créer leur propre entreprise.

PRIX ENTREPRENEURIAT



La Fondation Mines Paris soutient le **Prix Entrepreneuriat** qui a lieu chaque année à l'automne.

Le Prix Entrepreneuriat Mines Paris se décline en :

- **Un Prix émergence** attribué à une ou un jeune diplômé qui a créé une entreprise ces dernières années.

- **Un Prix d'honneur** attribué à une ou un diplômé, plus expérimenté, qui sera honoré pour avoir créé une entreprise particulièrement remarquable dans un

domaine spécifique ou qui a un impact important pour la société toute entière.

En 2022, Le « Prix émergence jeune entreprise », a été attribué à **Flaneer**, start-up qui met à disposition des outils virtualisés dits "cloud" pour les créateurs et les ingénieurs. Les créateurs de Flaneer, ont reçu un chèque de 10 000€.

Le Prix d'honneur a été remis à Renaud Heitz, co-fondateur d'EXOTEC.

Le **Prix entrepreneuriat 2023** a lieu le **lundi 13 novembre**, dans l'**amphithéâtre Schlumberger**.

LA FONDATION ACCOMPAGNE
TOUS CES PROJETS
GRÂCE À VOUS

RECHERCHE

LA CHAIRE MINES URBAINES



La chaire de mécénat «**mines urbaines**» est dédiée à la promotion et la mise en œuvre de **nouveaux modèles d'économie circulaire**.

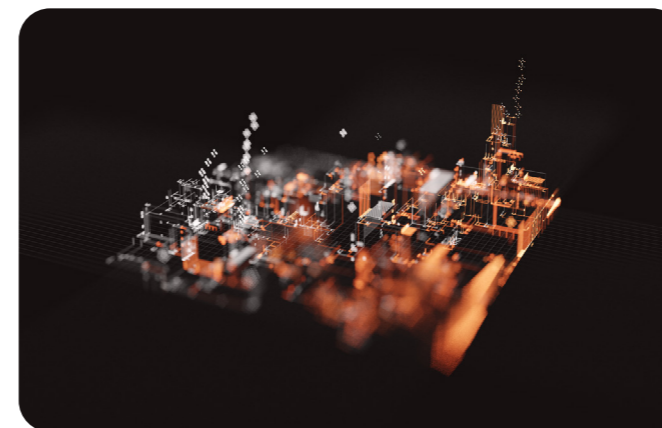
L'économie circulaire, fondée sur un principe de bouclage des flux de matières et d'énergie, s'oppose au modèle dominant de l'économie linéaire fondé sur l'extraction croissante de ressources non renouvelables et qui génère un volume croissant de déchets. Recyclage, réparation, réemploi, reconditionnement, économie de fonctionnalité constituent autant de stratégies de circularité, encouragées par les pouvoirs publics, visant à réduire les impacts sur l'environnement, créer des richesses avec une empreinte matérielle réduite et des emplois localisés, et sécuriser les approvisionnements en ressources. La chaire, financée par l'éco-organisme ecosystem, spécialisé dans la gestion des produits électriques et électroniques pendant leur cycle de vie, réunit trois établissements aux compétences disciplinaires complémentaires : Mines Paris – PSL, Chimie ParisTech et les Arts et Métiers ParisTech.

Les travaux de recherche de la chaire s'organisent autour de trois axes principaux. Le premier porte sur la **valorisation des mines urbaines**, ces

gisements de matériaux contenus dans les déchets urbains, notamment dans les déchets électriques et électroniques. Il s'agit à la fois de caractériser le potentiel de valeur de ces gisements et d'explorer de nouvelles technologies de recyclage, en particulier pour les métaux stratégiques et les plastiques, mais aussi d'améliorer les technologies de tri des déchets en vue de leur recyclage. Le deuxième axe porte sur **l'éco-conception des produits en vue de leur réparabilité, réemployabilité et leur recyclage**. Il s'agit de développer des méthodes et outils d'aide à l'éco-conception, mais également de comprendre les conditions de leur appropriation par les entreprises. Le troisième axe porte sur **l'exploration de nouveaux modèles de circularité forte** visant un découplage effectif de la production de richesses et la consommation de ressources. Dans cette perspective, il s'agit à la fois d'étudier le potentiel de nouveaux modèles d'affaires fondés sur une durabilité programmée des produits, permettant de développer des offres de services associés à l'intensification de l'usage des produits et à l'allongement de leur durée de vie, mais également de mieux comprendre à quelles conditions ces nouvelles offres combinées à des formes de consommation plus sobres sont susceptibles de réduire l'empreinte matérielle de nos activités économiques.

Franck Aggeri, Professeur de management, Co-responsable de la chaire Mines Urbaines.

LANCEMENT DE L'INSTITUT DES TRANSFORMATIONS NUMÉRIQUES - ITN



- Enseigner les avancées des transformations numériques mais aussi exploiter les outils numériques émergents pour la formation ;

- Adresser les besoins de tous les secteurs d'activité tels que l'ingénierie numérique, la santé ou les industries culturelles et créatives ;

- Accompagner la transformation des projets de recherche et d'innovation de la start-up vers l'industrie de masse ;

- Accompagner les individus et la société dans les bouleversements induits par les transformations numériques.

Intelligence artificielle, modélisation, traitement des données, contrôle des systèmes complexes, informatique quantique, technologies immersives... les sciences et technologies numériques sont au cœur des défis sociétaux et industriels du futur.

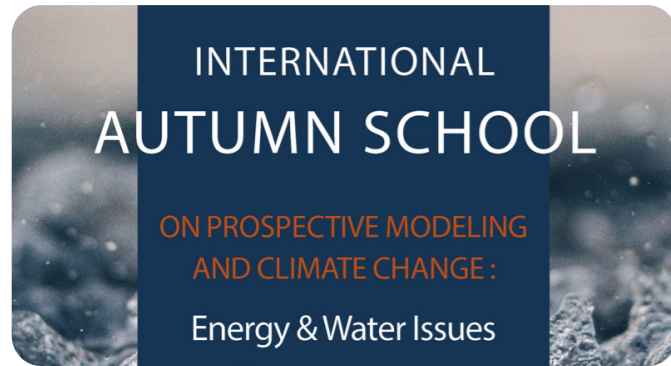
Avec la création de l'**Institut des Transformations Numériques**, Mines Paris – PSL mobilise ses **forces de recherche pluridisciplinaires** et ses formations pour mieux accompagner ses partenaires dans leurs révolutions digitales :

Mardi 5 décembre, l'équipe de l'ITN vous invite à découvrir des projets de recherche et les applications potentielles des technologies numériques.

Puis vous invite à vivre une expérience artistique, numérique et immersive inédite autour des œuvres de Frédéric Chopin et Pierre Wissmer.

Contactez-nous pour en savoir plus.

L'INTERNATIONAL AUTUMN SCHOOL DE TTI.5



The Transition Institute 1.5, en partenariat avec l'ETSAP et le CMA Mines Paris – PSL, a organisé l'Autumn School « Prospective Modeling and Climate Change : Energy & Water Issues », du **lundi 6 novembre au samedi 11 novembre 2023**, au campus Pierre Laffite à Sophia Antipolis.

Cette Autumn School est une **formation dédiée à la modélisation prospective du système énergétique avec la famille de modèle TIMES et aux enjeux du changement climatique**. Le focus de cette année portait sur le lien entre l'énergie et la gestion de la ressource en eau. Cette formation était découpée en deux temps : le premier consacré aux présentations générales et aux études de cas dans différents pays du monde ; le second dédié à des travaux pratiques de modélisation.

Cesont en tout seize intervenants – de onze nationalités différentes – qui ont assuré les présentations et les travaux en groupe. Une vingtaine de doctorants et de jeunes chercheurs ont pu suivre cette semaine d'Autumn School. L'intégralité des enseignements était assurée en anglais.

Le nexus eau-énergie

Dans le contexte des défis croissants posés par le changement climatique et la poursuite des objectifs de développement durable, il devient crucial de comprendre la relation complexe entre la consommation d'énergie et les ressources en eau. En effet, le changement climatique accentue l'épuisement des sources d'eau et affecte directement la production, la distribution et l'efficacité énergétique. Le secteur de l'énergie dépend fortement des ressources en eau pour des processus essentiels, et en impacte la disponibilité et la qualité. Pour faire face à ces dynamiques complexes, la modélisation prospective apparaît comme un outil puissant permettant de mieux comprendre certains mécanismes et de développer des stratégies efficaces pour aborder l'interaction critique entre les ressources énergétiques et en eau dans le contexte des défis liés au changement climatique.

Une formation enrichissante

En plus des trois jours de conférence auxquels ils ont assisté, les participants ont réalisé des travaux en groupe. Ces sessions ont permis aux participants de découvrir le modèle TIMES, et aux utilisateurs avancés de ce modèle d'échanger sur leurs travaux en cours. Un projet d'étude prospective a été mené, sur lequel les étudiants ont dû travailler en groupe durant la semaine. Lors de la dernière demi-journée a eu lieu une présentation orale de ce projet qui pourra donner lieu à un article académique à soumettre à une revue internationale à comité de lecture.

➔ DÉCOUVREZ LE COMPTE-RENDU DE LA SEMAINE EN VOUS RENDANT SUR LE SITE DETTI.5

LA «BICI DE PACHAMAMA» À LA CONQUÊTE DE L'AGROÉCOLOGIE



La Fondation Mines Paris soutient le projet de Agathe et Philippine, deux étudiantes du **Master Management de la Technologie et de l'Innovation, porté par Mines Paris et Dauphine**, (membres de PSL), parties début septembre sillonner l'Amérique du Sud à vélo pendant 6 mois.

La Bici de Pachamama est une association qui vise à démocratiser et promouvoir les pratiques agroécologiques en vue de contribuer à la transition agricole et environnementale. Souhaitant mener un projet de fin d'études engagé et sportif, Agathe

et Philippine vont pédaler environ 7 000 kilomètres, de la Bolivie à la Patagonie, pour aller à la rencontre des acteurs de l'agroécologie et en devenir des ambassadrices. Elles vont recueillir les pratiques et histoires d'agriculteurs, d'associations, d'universités, ou d'institutions publiques, pour construire une fresque de l'agroécologie à leur retour en France.

Pour 2 kilomètres parcourus, 1€ sera reversé à une association engagée pour la transition agricole et alimentaire en France.

LA FONDATION ACCOMPAGNE TOUS CES PROJETS GRÂCE À VOUS

SOIRÉE POUR LES DONATEURS DU GRAND AMPHITHÉÂTRE



Lundi 16 octobre, la Fondation a organisé une soirée d'inauguration du Grand Amphithéâtre Henri Poincaré pour remercier les donateurs qui y ont adopté un siège. Modulable et entièrement rétractable, l'Amphithéâtre Henri Poincaré offre un espace dédié à l'enseignement et qui servira également aux grandes manifestations scientifiques de l'École.

Plus de 120 personnes ont pris part à l'événement, alumni, parents, chercheurs et personnels de l'École. Ce fut l'occasion de réitérer l'importance du mécénat pour accompagner les grands projets de l'École.

La transformation du grand amphithéâtre s'inscrit dans un projet plus large appelé Grand Quartz. Cette

première phase - outre la transformation du Grand Amphithéâtre -, a également concerné la rénovation énergétique, avec le changement de l'ensemble des ouvrants ainsi que la construction d'un nouveau laboratoire d'électronique dont l'achèvement est prévu pour la rentrée 2024.

Les élèves des ClassGift P18 et P19 (ci-dessous) ont présenté leur projet, le Carreau. L'ancienne salle des boîtes aux lettres offre aujourd'hui un magnifique espace d'accueil, dans lequel s'est tenu le cocktail.

Mines Paris ne compte pas s'arrêter là et a lancé une grande concertation pour l'après Grand-Quartz afin de poursuivre la réflexion sur la mise en valeur du Patrimoine de l'École, notre fierté à tous.



UNE ŒUVRE PHOTOGRAPHIQUE POUR LE CARREAU



Pour symboliser ce nouvel espace, la Fondation a collaboré avec **Mark Blezinger**, un artiste pluridisciplinaire qui a réalisé une composition photographique en résonance avec le Grand Quartz, en s'inspirant du patrimoine historique et intellectuel de notre École. Cette photo-composition Der Zeitenwanderer (Le voyageur des temps) conte les grands thèmes de ce voyage de découvertes scientifiques de l'Homme à travers les siècles, autour d'un élément central : un majestueux quartz de couleur doré du Brésil.

Cette œuvre est exposée dans le Carreau. N'hésitez pas à venir découvrir le nouvel espace du Carreau et la composition photographique, lors de votre prochain passage à l'École.

Une reproduction de l'œuvre photographique, accompagnée d'un certificat d'authenticité, a été offerte aux donateurs qui ont adopté un siège.

Né en Allemagne, à Baden Baden, en 1962, artiste pluridisciplinaire, Mark Blezinger, voyage entre la photographie, le théâtre et la réalisation de films. Toujours curieux de nouvelles technologies, sa priorité est aujourd'hui la création de mondes visuels et imaginaires

VIE DE LA FONDATION

PORTRAIT D'ANTOINE BATTISTELLI (ICIV 72)



Je suis arrivé aux Mines en septembre 1972, et à l'époque nous partions un mois après la rentrée en «visites industrielles» pendant une semaine. J'avais choisi un programme mixte avec une mine de charbon dans le Nord et le complexe sidérurgique d'Usinor à Dunkerque.

Je me souviens aussi de mon stage ouvrier en fin de 1^{re} année, que j'ai effectué à Alès, pas très loin de la Méditerranée !

Il y avait moins d'associations dans les années 1970 et le Bureau des Élèves m'avait proposé le poste de vice-président culturel. J'obtenais assez souvent des places de théâtre et me souviens notamment d'une soirée de représentation du Bourgeois Gentilhomme à la Comédie Française.

Je n'ai pas eu un parcours typique d'ingénieur, ayant travaillé, d'abord, chez la Banque Paribas (avant sa

fusion avec la BNP) puis en gestion immobilière, notamment comme président de Foncia Paris. C'est au titre de cette dernière activité que Mines Paris Alumni m'a demandé, en 2005, de présider l'association de gestion Maison des Mines et des Ponts.

J'ai rapidement constaté que les élèves des Mines ne disposaient pas d'assez de lits. J'ai pu récupérer 15 chambres (27 lits) des Ponts en 2006 et 4 lits de l'ENSTA en 2020. Et nous avons lancé aussi une politique d'extension, en optimisant l'immeuble du 270 rue Saint-Jacques avec notamment une surélévation (25 lits) et en achetant ou louant 3 appartements annexes (22 lits). Les Mines ont récupéré ces 47 lits et disposent à ce jour de 316 lits.

J'ai eu aussi beaucoup de plaisir à être **Délégué général de la Fondation** de janvier 2012 à avril 2023 ; ses belles réussites ont été la contribution à la rénovation de deux amphithéâtres Schlumberger et Henri Poincaré, ainsi que le lancement de deux instituts : Institut pour les Hautes Études en Innovation et Entrepreneuriat (IHEIE) et The Transition Institute (TTI.5). **Je reste donateur de la Fondation**, et aussi administrateur et trésorier.

LA FONDATION MINES PARIS, DEVIENT ABRITANTE



Depuis le jeudi 14 septembre 2023, la Fondation Maurice Allais est officiellement sous égide de la Fondation Mines Paris. Cette fondation, destinée à faire connaître dans toute sa diversité l'œuvre de Maurice Allais, Prix Nobel d'Économie 1988, était précédemment abritée par la Fondation ParisTech.

Ce nouveau statut s'inscrit dans le cadre des liens étroits qui unissaient Maurice Allais à l'École Nationale Supérieure des Mines de Paris, où il avait été professeur pendant plus de quarante ans, de 1944 à 1988. C'est aussi un prolongement logique d'une collaboration constante depuis dix ans, l'École des Mines accueillant l'ensemble des événements de la Fondation Maurice Allais dans ses locaux.

Créée en 2011 par Christine Allais, la Fondation Maurice Allais a pour objet de favoriser le rayonnement national et international des travaux de Maurice Allais, en restant fidèle à l'esprit de sa démarche scientifique. Elle dispose de deux principaux moyens d'action : l'attribution bisannuelle du Prix Maurice Allais de Science économique – remis en juin 2023 à Odran Bonnet, Guillaume Chapelle, Alain Trannoy et Étienne Wasmer pour leurs travaux sur la taxation du capital foncier – et l'organisation, en alternance avec le Prix, des Ateliers Maurice Allais, dont la prochaine édition est prévue en mai ou juin 2024. Son Conseil scientifique est présidé par Bertrand Munier, Professeur émérite des Universités, ancien Directeur du département d'économie de l'ENS de Paris-Saclay.

Vous souhaitez placer votre fonds de dotation ou votre fondation sous égide de la Fondation Mines Paris ? Contactez :

Jean-François David
jean-françois.david@minesparis.psl.eu

www.fondation.minesparis.psl.eu

Fondation Mines Paris • 60, boulevard Saint-Michel • 75272 Paris Cedex 06 • fondation@minesparis.psl.eu • 01 40 51 90 16

Fondation reconnue d'utilité publique depuis 1947